

УТВЕРЖДЕНО

Указом Губернатора
Нижегородской области
от 13.01.2026 № 1

ПОЛОЖЕНИЕ

об охранной зоне памятника природы регионального значения «Тополь-долгожитель на пересечении улиц Октябрьской Революции и Чкалова»

I. Общие положения

1.1. Настоящее Положение разработано в соответствии со статьей 2 Федерального закона от 14 марта 1994 г. № 33-ФЗ «Об особо охраняемых природных территориях», Правилами создания охранных зон отдельных категорий особо охраняемых природных территорий, установления их границ, определения режима охраны и использования земельных участков и водных объектов в границах таких зон, утвержденными постановлением Правительства Российской Федерации от 19 февраля 2015 г. № 138, статьей 10 Закона Нижегородской области от 8 августа 2008 г. № 98-З «Об особо охраняемых природных территориях в Нижегородской области» и определяет режим охраны и использования земельных участков в границах охранной зоны памятника природы регионального значения «Тополь-долгожитель на пересечении улиц Октябрьской Революции и Чкалова» (далее – охранный зона).

1.2. Охранная зона расположена на прилегающих к территории памятника природы регионального значения «Тополь-долгожитель на пересечении улиц Октябрьской Революции и Чкалова» (далее – памятник природы) землях населенных пунктов городского округа город Нижний Новгород в границах земельных участков с кадастровым номером 52:18:0000000:5861, 52:18:0000000:118.

1.3. Общая площадь охранной зоны – 0,03 га.

1.4. Земельные участки, которые включены в границы охранной зоны, у собственников, землепользователей, землевладельцев и арендаторов

(далее – правообладатели земельных участков) не изымаются и используются ими с соблюдением режима охранной зоны, установленного настоящим Положением.

1.5. Охранная зона установлена с целью предотвращения неблагоприятных антропогенных воздействий на памятник природы и прилегающие к нему земли.

1.6. Границы охранной зоны, а также режим охраны и использования земель в границах охранной зоны учитываются при проведении подготовки документов территориального планирования.

1.7. Границы охранной зоны обозначаются на местности специальными предупредительными аншлагами и информационными знаками.

Организация работ по обозначению границ охранной зоны на местности специальными предупредительными аншлагами и информационными знаками осуществляется бюджетным учреждением, осуществляющим региональный государственный контроль (надзор) в области охраны и использования особо охраняемых природных территорий.

1.8. Изменение границ охранной зоны, а также режима охранной зоны осуществляется в том же порядке, что и ее установление.

II. Режим охранной зоны

2.1. В границах охранной зоны запрещается деятельность, оказывающая негативное (вредное) воздействие на памятник природы:

- строительство зданий, строений, сооружений, прокладывание новых линейных объектов;
- земляные и другие работы без проведения мероприятий, обеспечивающих сохранность памятника природы;
- движение и стоянка транспортных средств вне проездов и площадок с твердым покрытием;

- применение ядохимикатов;
- загрязнение и захламление земель;
- иные виды хозяйственной деятельности, препятствующие сохранению или восстановлению объектов охраны, влекущие за собой нарушение сохранности памятника природы.

2.2. В границах охранной зоны разрешаются:

- мероприятия по регламентному обслуживанию, ремонту и реконструкции существующих линейных объектов при условии принятия мер, обеспечивающих сохранность памятника природы;
- установка аншлагов и информационных знаков;
- научные исследования;
- иные виды деятельности, не отнесенные к запрещенным и не наносящие ущерб памятнику природы.

2.3. В границах охранной зоны хозяйственная деятельность осуществляется с соблюдением режима охранной зоны, установленного настоящим Положением, выполнением Требований к предотвращению гибели объектов животного мира при осуществлении производственных процессов, а также при эксплуатации транспортных магистралей, трубопроводов и линий связи и электропередачи, утвержденных постановлением Правительства Российской Федерации от 31 мая 2025 г. № 813.

2.4. Администрация города Нижнего Новгорода, Канавинский район (адрес: 603002, г. Нижний Новгород, ул. Октябрьской Революции, д. 27, тел. (831) 467-10-01) осуществляет предусмотренные законодательством полномочия органов местного самоуправления в отношении зеленых насаждений.

2.5. На территории охранной зоны региональный государственный контроль (надзор) в области охраны и использования особо охраняемых природных территорий осуществляется государственным бюджетным

учреждением Нижегородской области «Экология региона» (адрес: 603109, г. Нижний Новгород, ул. Ильинская, 51, тел. (831) 433-94-10).

2.6. Правообладатели земельных участков, а также иные лица, обязаны соблюдать режим охранной зоны, установленный настоящим Положением, и несут за его нарушение ответственность в соответствии с законодательством Российской Федерации.

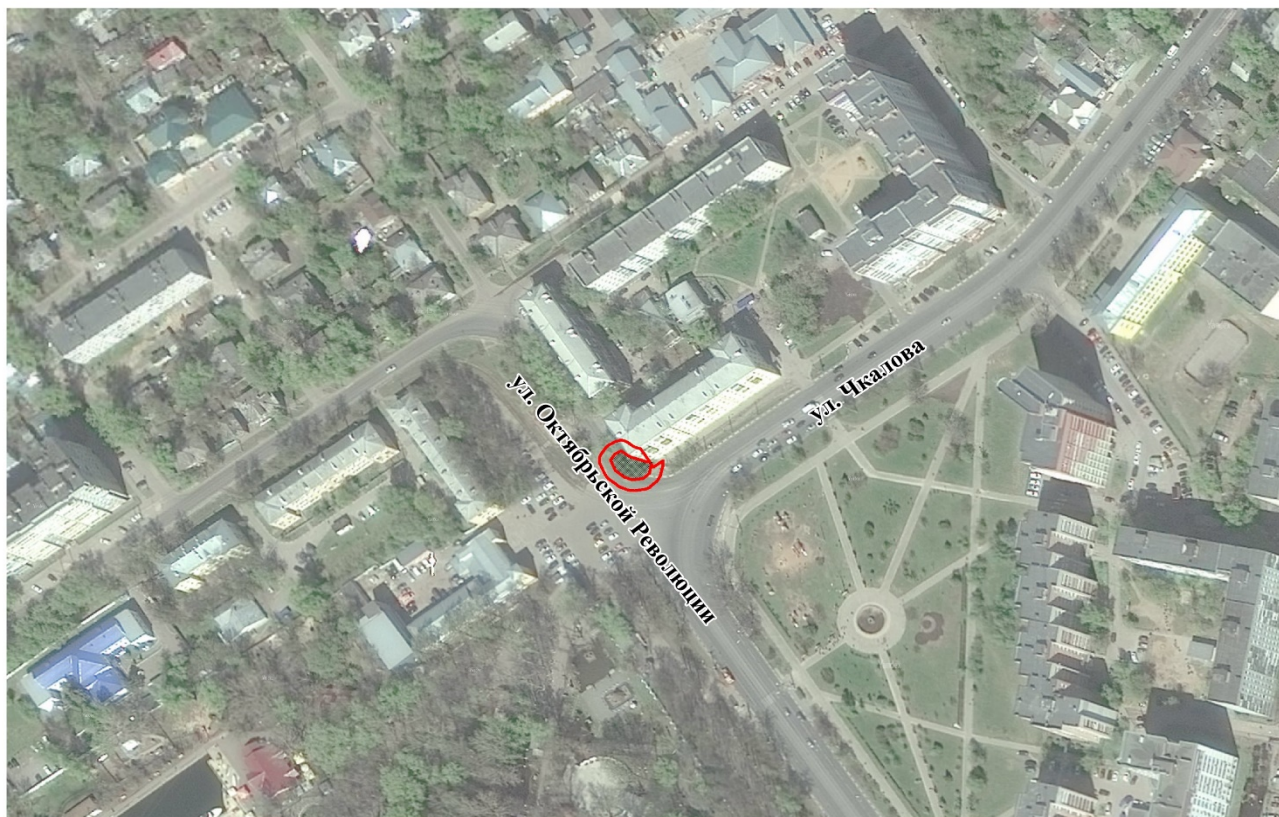
ПРИЛОЖЕНИЕ

к Указу Губернатора
Нижегородской области

от 13.01.2026 № 1

**Границы
охранной зоны памятника природы регионального значения
«Тополь-долгожитель на пересечении ул. Октябрьской Революции и Чкалова»**

**СХЕМА ГРАНИЦ ОХРАННОЙ ЗОНЫ ПАМЯТНИКА ПРИРОДЫ РЕГИОНАЛЬНОГО ЗНАЧЕНИЯ «ТОПОЛЬ-ДОЛГОЖИТЕЛЬ НА ПЕРЕСЕЧЕНИИ
УЛ. ОКТЯБРЬСКОЙ РЕВОЛЮЦИИ И ЧКАЛОВА»**



Масштаб 1:2500

Условные обозначения:




-  - границы охранной зоны памятника природы регионального значения «Тополь - долгожитель на пересечении ул. Октябрьской Революции и Чкалова»
-  - границы памятника природы регионального значения «Тополь - долгожитель на пересечении ул. Октябрьской Революции и Чкалова»

**СХЕМА ГРАНИЦ ОХРАННОЙ ЗОНЫ ПАМЯТНИКА ПРИРОДЫ РЕГИОНАЛЬНОГО ЗНАЧЕНИЯ
«ТОПОЛЬ-ДОЛГОЖИТЕЛЬ НА ПЕРЕСЕЧЕНИИ
УЛ. ОКТЯБРЬСКОЙ РЕВОЛЮЦИИ И ЧКАЛОВА» С УКАЗАНИЕМ ПОВОРОТНЫХ ТОЧЕК**



Масштаб 1:500

Условные обозначения:

-  - границы охранной зоны памятника природы регионального значения «Тополь - долгожитель на пересечении ул. Октябрьской Революции и Чкалова»
-  - границы памятника природы регионального значения «Тополь - долгожитель на пересечении ул. Октябрьской Революции и Чкалова»
-  1 - обозначение поворотной точки границы охранной зоны памятника природы

I. Сведения о границах охранной зоны памятника природы регионального значения «Тополь-долгожитель на пересечении ул. Октябрьской Революции и Чкалова» (далее - объект)

| Сведения об объекте | | |
|---------------------|---|---|
| № п/п | Характеристики объекта | Описание характеристик |
| 1 | 2 | 3 |
| 1 | Местоположение объекта | Городской округ город Нижний Новгород, на землях населенных пунктов, в границах земельных участков с кадастровым номером 52:18:0000000:5861, 52:18:0000000:118 |
| 2 | Площадь объекта +/- величина погрешности определения площади (Р +/- Дельта Р) | Общая площадь объекта – 0,03 га |

II. Сведения о местоположении границ объекта

| Сведения о местоположении границ объекта | | | | | |
|---|------------|------------|---|--|---|
| 1. Система координат: МСК-52 | | | | | |
| 2. Сведения о характерных точках границ объекта: | | | | | |
| Обозначение характерных точек границ | Координаты | | Метод определения координат характерной точки | Средняя квадратичная погрешность положения характерной точки (Mt), м | Описание обозначения точки на местности (при наличии) |
| | X | Y | | | |
| 1 | 2 | 3 | 4 | 5 | 6 |
| - | - | - | - | - | - |
| 3. Сведения о характерных точках части (частей) границы объекта | | | | | |
| 1 | 528985,81 | 2212078,93 | Картометрический | 2,5 | - |
| 2 | 528979,77 | 2212082,95 | Картометрический | 2,5 | - |
| 3 | 528979,84 | 2212081,93 | Картометрический | 2,5 | - |
| 4 | 528982,00 | 2212075,04 | Картометрический | 2,5 | - |
| 5 | 528983,06 | 2212072,96 | Картометрический | 2,5 | - |
| 6 | 528984,97 | 2212070,46 | Картометрический | 2,5 | - |
| 7 | 528983,53 | 2212067,73 | Картометрический | 2,5 | - |
| 8 | 528980,82 | 2212065,82 | Картометрический | 2,5 | - |
| 9 | 528976,20 | 2212067,87 | Картометрический | 2,5 | - |
| 10 | 528973,24 | 2212071,61 | Картометрический | 2,5 | - |
| 11 | 528971,74 | 2212075,37 | Картометрический | 2,5 | - |
| 12 | 528972,33 | 2212079,98 | Картометрический | 2,5 | - |
| 13 | 528974,70 | 2212082,63 | Картометрический | 2,5 | - |

| | | | | | |
|----|-----------|------------|------------------|-----|---|
| 14 | 528978,65 | 2212083,69 | Картометрический | 2,5 | - |
| 15 | 528977,51 | 2212084,45 | Картометрический | 2,5 | - |
| 16 | 528980,45 | 2212088,65 | Картометрический | 2,5 | - |
| 17 | 528979,70 | 2212088,77 | Картометрический | 2,5 | - |
| 18 | 528978,46 | 2212088,61 | Картометрический | 2,5 | - |
| 19 | 528973,46 | 2212087,27 | Картометрический | 2,5 | - |
| 20 | 528973,22 | 2212087,20 | Картометрический | 2,5 | - |
| 21 | 528971,88 | 2212086,52 | Картометрический | 2,5 | - |
| 22 | 528971,13 | 2212085,83 | Картометрический | 2,5 | - |
| 23 | 528968,75 | 2212083,18 | Картометрический | 2,5 | - |
| 24 | 528968,44 | 2212082,80 | Картометрический | 2,5 | - |
| 25 | 528967,76 | 2212081,46 | Картометрический | 2,5 | - |
| 26 | 528967,56 | 2212080,58 | Картометрический | 2,5 | - |
| 27 | 528966,98 | 2212075,97 | Картометрический | 2,5 | - |
| 28 | 528966,94 | 2212075,37 | Картометрический | 2,5 | - |
| 29 | 528967,17 | 2212073,88 | Картометрический | 2,5 | - |
| 30 | 528967,28 | 2212073,59 | Картометрический | 2,5 | - |
| 31 | 528968,78 | 2212069,83 | Картометрический | 2,5 | - |
| 32 | 528969,35 | 2212068,79 | Картометрический | 2,5 | - |
| 33 | 528969,47 | 2212068,63 | Картометрический | 2,5 | - |
| 34 | 528972,44 | 2212064,89 | Картометрический | 2,5 | - |
| 35 | 528973,38 | 2212063,99 | Картометрический | 2,5 | - |
| 36 | 528974,25 | 2212063,49 | Картометрический | 2,5 | - |
| 37 | 528978,87 | 2212061,43 | Картометрический | 2,5 | - |
| 38 | 528979,34 | 2212061,26 | Картометрический | 2,5 | - |
| 39 | 528980,82 | 2212061,02 | Картометрический | 2,5 | - |
| 40 | 528982,31 | 2212061,26 | Картометрический | 2,5 | - |
| 41 | 528983,59 | 2212061,90 | Картометрический | 2,5 | - |
| 42 | 528986,29 | 2212063,81 | Картометрический | 2,5 | - |
| 43 | 528987,41 | 2212064,91 | Картометрический | 2,5 | - |
| 44 | 528987,77 | 2212065,49 | Картометрический | 2,5 | - |
| 45 | 528989,21 | 2212068,22 | Картометрический | 2,5 | - |
| 46 | 528989,53 | 2212068,98 | Картометрический | 2,5 | - |
| 47 | 528989,77 | 2212070,46 | Картометрический | 2,5 | - |
| 48 | 528989,53 | 2212071,95 | Картометрический | 2,5 | - |
| 49 | 528988,85 | 2212073,28 | Картометрический | 2,5 | - |
| 50 | 528988,78 | 2212073,38 | Картометрический | 2,5 | - |
| 51 | 528987,14 | 2212075,53 | Картометрический | 2,5 | - |
| 52 | 528986,46 | 2212076,86 | Картометрический | 2,5 | - |
| 1 | 528985,81 | 2212078,93 | Картометрический | 2,5 | - |